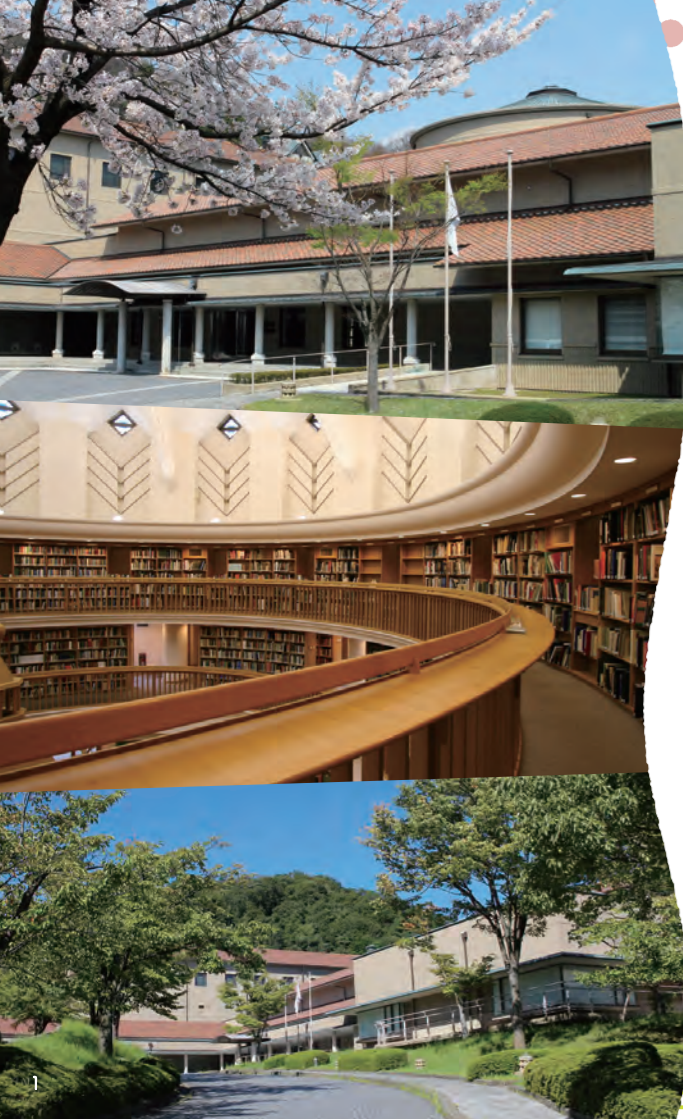


にちぶんけん
さんぽ





国際日本文化研究センター(日文研)

1987年、京都に誕生した国際日本文化研究センター(日文研)。

日文研では、いろんな分野の研究者たちが集まり、
とってもユニークな研究活動をおこなっています。

日本国内だけではなく、「日本の文化や歴史を、
外国の人たちはどのように考えているのだろうか?」

といった海外の視点も大切にしながら、
日本研究の深まりを目指しています。

「日文研」って
こんなところ!

日文研紹介ムービー



所属する研究者たちが
自身の研究を紹介

教員の研究紹介



初学者向けの
講義シリーズもぜひ!

日本研究のトピラをひらく



日文研の最新情報をおとどけ!

NICHIBUNKEN NEWSLETTER



Facebook



エックス



日文研では、一人ひとりの日本研究者が自分の研究テーマに必要な資料を探し、資料を読みとき、内容を分析し、そこからわかった新たなことから文章や講演などを通じて広くみなさんに伝える——そのような「研究」の作業をくりかえしおこなっています。日文研はどのようなところなのか、そして、そこに所属する人たちはどのような研究にとりこんでいるのか、さまざまな動画でご紹介します!



たの
楽しいことがだいすきな「そら」&「らく」といっしょに、

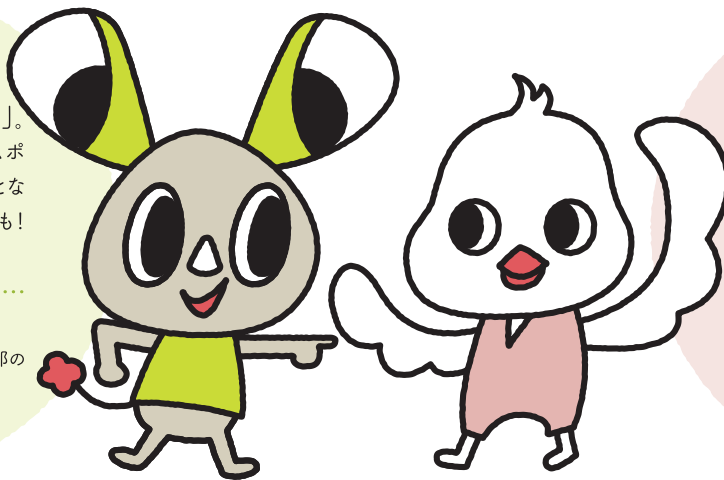
日文研の活動や資料をめぐる散歩にでかけよう!

ワクワクすることがきっとたくさんあるよ!

いろいろなこときょうみに興味しんしん。
しだいす知ることが大好きな、サイの「らく」。
よく聞きこえる大きな耳みみがチャームポイント。レーダーのしっぽがピンとな
ると、すごいこと知っちゃったかも!
のサイン。

なまえ らく
名前の「らく」は京都のこと。

「サイ」をあわせるると日文研がある京都の
にしがわがわらくさいおな西側「洛西」と同じ読みになるよ。



らく(洛)

そら(昀)

日本研究の
おもしろさつたを伝える
ぶんちよう
文鳥の「そら」。



おしゃべり大好き。みんなに伝え
たい、みんなのお話はなしが聞きたい気
持もちが熱あつい。メガネをかけると本
気ほんモード。

そら かんじ
「昀」の漢字をくずしてみると「日」と
「文」。あれ?日文研の「日文」といっしょ
一緒だ!

日文研のかつどう

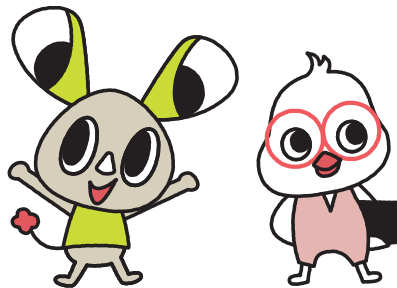
共同研究 シンポジウム

日文研ではさまざまな研究分野の専門家が日本や海外から集まり、あるテーマにそって皆で一緒に考え、意見を交換する「共同研究」や「シンポジウム」をととても大切にしています。



出版

日本語や英語で書かれた学術雑誌や、シンポジウムの報告書^{ほうこくしょ}を出版し、いち早く最新の日本研究^{せいかい}を世界の研究者^{はっしん}に向けて発信しています。



図書館

日本文化の研究に必要なさまざまな資料を集めています。図書、雑誌、絵巻、図版資料、絵はがき、レコードなどその数はおよそ62万点！



図書館のオンライン見学会もぜひご覧ください！



いっ ばん こう かい 一般公開

日文研の研究活動を知っていただくため、一般公開を実施しています。公開日には、教員や研究者による講演や図書館に所蔵されている資料の展示をおこなっています。



学術講演会

日文研の教員が、最新の国際日本研究の成果をご紹介しますイベントです。



れん けい がた 連携型フォーラム

京都新聞や読売調査研究機構など、ほかの民間の組織と連携した研究成果の発信にも取り組んでいます。

- 日文研-京都アカデミックブリッジ
- 日文研×読売Bizフォーラム東京



日文研フォーラム

日文研に滞在中の海外の研究者による研究成果を紹介し、交流のきっかけになることを目指しています。



かいさい までい
開催 予定イベント
(一般向け)



社会連携事業

シャ カイ レン ケイ ジ ギョウ
 きょうと ふ きょうと しきょういくいんかい
 京都府・京都市教育委員会などと連携して、小・中・高等学^{こうとうがっこう}校へ
 の「出前授業^{でまえじゅぎょう}」や「施設見学^{しせつ}」にも取り組んでいます。



国内外研究機関の連携

だいがく
 国内外の大学などの研究機関と連携して、国際日本研究をより
 いっそうふか^{わかく}く^{いくせい}つと
 一層深めています。また若手研究者の育成にも努めています。

うえひろ ふもん
 上廣国際日本学研究部門



ウェブサイト

「国際日本研究」コンソーシアムのグローバルな新展開^{しんてんかい}
 —「国際日本研究」の先導と開拓^{せんどう かいたく}—

機関拠点型基幹研究プロジェクト

「国際日本研究」コンソーシアムの
 グローバルな新展開

—「国際日本研究」の
 先導と開拓—

New Departures and
 Consortium for
 Global Japanese Studies
 Planning and Cultivating
 Global Japanese Studies



ウェブサイト



歴史マンガ・アニメ 「散りぬべき時」

せんごくだいみょう ほそかわただおき せいしつ つま
戦国大名・細川忠興の正室(妻)であり、キリシタンとしても有
名な細川ガラシャ。そのガラシャに仕えた侍女が残した回想録
「霜女覚書」に基づき制作された歴史マンガ・アニメです。



©2024 International Research Center for Japanese Studies.
Created by Frederik CRYNS, MIURA Asano, and FUTAKA Kōhei.



マンガ



アニメ

©2023 Frederik CRYNS, MIURA Asano,
FUTAKA Kōhei.

歴史アニメ

「ウィリアム・アダムスから三浦按針へ ～数奇な運命を辿ったイギリス人航海士～」

戦国時代の日本に漂着したイギリス人航海士ウィリアム・アダムスは、
「三浦按針」という名を使い外交顧問として徳川家康に仕えました。こ
の動画では、西洋にのこる史料から浮かび上がった三浦按針の生涯を
アニメーションでたどります。



©2024 International Research Center for Japanese Studies. Created by Frederik CRYNS,
MIURA Asano, and FUTAKA Kōhei.



[日本語]



[英語]

歴史マンガ

「日蘭むかし物語」 「COMMON GROUND 日蘭交流のはじまり」

1600年、九州豊後に漂着したウィリアム・アダムスとヤン・ヨーステンが大坂城で家康と運命的な出会いを果たしたこ
とで、日蘭友好の歴史の扉が開かれました。400年を超える日蘭関係の歴史をわかりやすく伝えるため、歴史アニメとマンガ
を制作しました。



©2025 International Research Center for Japanese Studies. Created by Frederik CRYNS,
MIURA Asano, and FUTAKA Kōhei.



アニメ

[前編：平戸編]



[後編：長崎編]



マンガ

©2025 International Research Center for Japanese Studies,
MIURA Asano, Frederik CRYNS.

すべて無料でみられるよ!



がくしゅう
学習マンガ

いわくらしせつだんはじものごと
「岩倉使節団 始まりの物語」

いま ぶんめい かた もと ふなで じん いちだん
今から150年前、文明のあり方を求めて船出した日本人の団
がありました。いわくらともみ たいし そうせい めい こ
岩倉具視を大使とする総勢100名を超える日本人
が、ねんはんじょう なが おうべいしょこくじゅんゆう しさつ
1年半以上の長きにわたって欧米諸国巡遊の文明視察の旅
に出たのです。

日文研では、いしゅうねん きねん せいかだいがく
岩倉使節団150周年を記念して、京都精華大学／
京都国際マンガミュージアムと共同で、学習マンガ『岩倉使節
団 始まりの物語』を制作しました。



特設ウェブサイト



マンガ

©2023 International Research Center for
Japanese Studies, illustrated by Sakino Hamada.

アニメ

「カルレッティのだいぼうけん」

いタリアのぼうけん しょうじん カルレッティがあらわした せうしゅうぎ
イタリアの冒険 商人カルレッティが著わした『世界周遊記』をもとに制作
したアニメーション動画です。カルレッティは1594年から1602年まで、8年
ものさいげつ をかけて世界一周を果たしました。日本にも立ち寄り、ながさき けん
の歳月をかけて世界一周を果たしました。日本にも立ち寄り、長崎で見
聞いた面白いエピソードも多数記録しています。



【日本語】

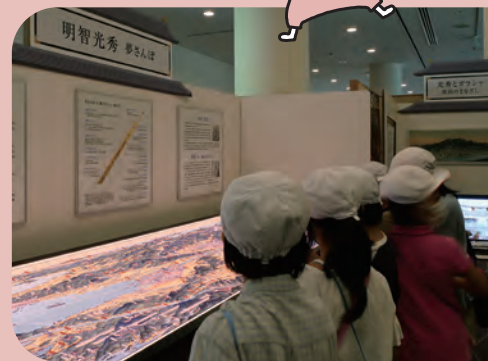


【英語】

©2021 国際日本文化研究センター

モバイルミュージアム

ダンボール製の移動可能な「モバイルミュージアム」をつくり、日文研の
研究成果や所蔵資料をさまざまな場所^{ばしょ}で展示しています。



日文研のしりょう

データベース／ウェブ

日文研で集めている資料や教員の研究成果などをデータベースやウェブサイトで見ることができます。現在、およそ50種を公開中!

データベースというのは、辞書や事典のようにたくさんの情報をインターネット上に集めたもの。いろいろ検索して遊んでみてください。

にじげん
(二次元コード)に

スマートフォンなどをかざしてみても、
実際のデータベースやウェブを見ることができますよ。

データベース

「日文研デジタルアーカイブ」

日文研所蔵資料の高精細画像データを、ジャンルにこだわらずスムーズに見ることができるデジタルアーカイブです。



ウェブサイト

「外書」

日本関係欧文史料の世界

西洋人の見た 開国以前の日本

主に明治期より前に海外で出版された日本に関する図書や地図、日本を題材にした音楽作品を紹介しています。



データベース

「外像」

世界各国で出版された日本関係資料に含まれる写真や挿絵を紹介しています。



データベース

高島華宵大正ロマン館所蔵 「近代日本大衆雑誌画像」

高島華宵大正ロマン館が所蔵する、明治末期～昭和初期に刊行された大衆向けの雑誌37種405冊の表紙・目次・口絵など画像約2,000点が掲載されています。



データベース

「浪曲SPレコード デジタルアーカイブ」

明治30年代から昭和30年代までに出版された浪曲SPレコードと浪曲に関する資料を検索することができます。



いろんな資料があるんだね!



データベース
「怪異・妖怪画像」

かいが えが
絵画資料に描かれた妖怪に関する画
像を集めたデータベース。姿や形、色
などを選択して妖怪を検索すること
もできます。



データベース
「近代日本美術展絵葉書」

明治末期～大正期に開かれた美術展
の出品作品絵葉書データベース。背景
や開催状況を知る手がかりとして、図
録も一部掲載しています。



データベース
「平安京都名所図会」

主に江戸時代に出版された京都のガ
イドブックです。さまざまな名所を見るこ
とができます。



データベース
「ちりめん本」

ちりめん本とは、「ちりめん紙」という
和紙に、英語など西洋の言葉で書か
れたお話と絵が印刷されたものです。
外国の人たちが日本からのおみやげ
用にたくさん購入していきました。
このデータベースでは、
日文研がもっているちり
めん本を全ページ見る
ことができます。



ちりめん本は
「ちりめん紙」っていう
和紙に印刷されているよ!

データベース
「鯀絵コレクション」

「鯀絵」とは、地底に住む大鯀が地震を
起こすという伝説をテーマに描かれた
錦絵のこと。日文研が所蔵する鯀絵のコ
レクションを画像で見ることができます。



データベース
「古写真」

江戸末期から明治初期の手彩色写真
の画像をまとめたデータベースです。



手彩色写真っていうのは、
風景や人物などの
写真を撮って、
これを白黒印刷したものに
手作業で色付けをして
絵はがきの形に
仕上げたものだよ!



クイズ 西洋人が 見た日本

答えはP18に!



Q.1

じゃじゃん!ここで問題です。①～⑩のいろいろなものが絵のなかのどこにあるのか探してみよう!!

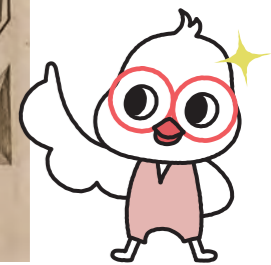
- ①富士山
- ②植物園
- ③2つならんだトンネル
- ④茶色い電車
- ⑤銀閣寺
- ⑥大きな赤い鳥居
- ⑦山をのぼるジグザグ道
- ⑧九州
- ⑨送り火をする大文字山
- ⑩宮本武蔵が決闘した場所と伝わる下り松

Q.2

下の図で描かれている日本人戦国武将はいったいだ〜れだ??



ひだり
左側の図には
「Daifusama(ダイフさま)」、
そして右側の図には
「Taicosama(タイコさま)」、
って文字が
ええられているよ。



べんごし まっか かつやく かね
弁護士・作家として活躍したイタリア人のクラッソ。彼が1683年に書いた『著名武将列伝』では、16～17世紀に名をはせた世界の武将たち98名が紹介されています。そのなかには、なんと2名の日本人戦国武将も取り上げられているんです。

ひえいざんめいしよゆうらんこうつうしょうかんずえ ぶぶん
15頁図:「比叡山名所遊覧交通鳥瞰図絵」(日文研所蔵)より部分

Q.3 下の図で描かれている人たちはいったい何を^{なに}しているところでしょうか??

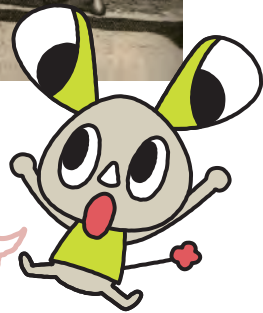


なんだか
楽しそうな
おと
音が
してきたよ!



オランダの作家モンターヌスが、1669年に出版した『^{ひがし}東^{かいしやけん}インド^{きこう}会社^も遣日^こ使節^に紀行』。
ここには、当時の西洋で広まっていた日本の情報がたくさん盛り込まれています。
そこに含まれる挿絵はとってもユニーク!

モンターヌスが
日本に来たこと
なかったって
ほんと!?

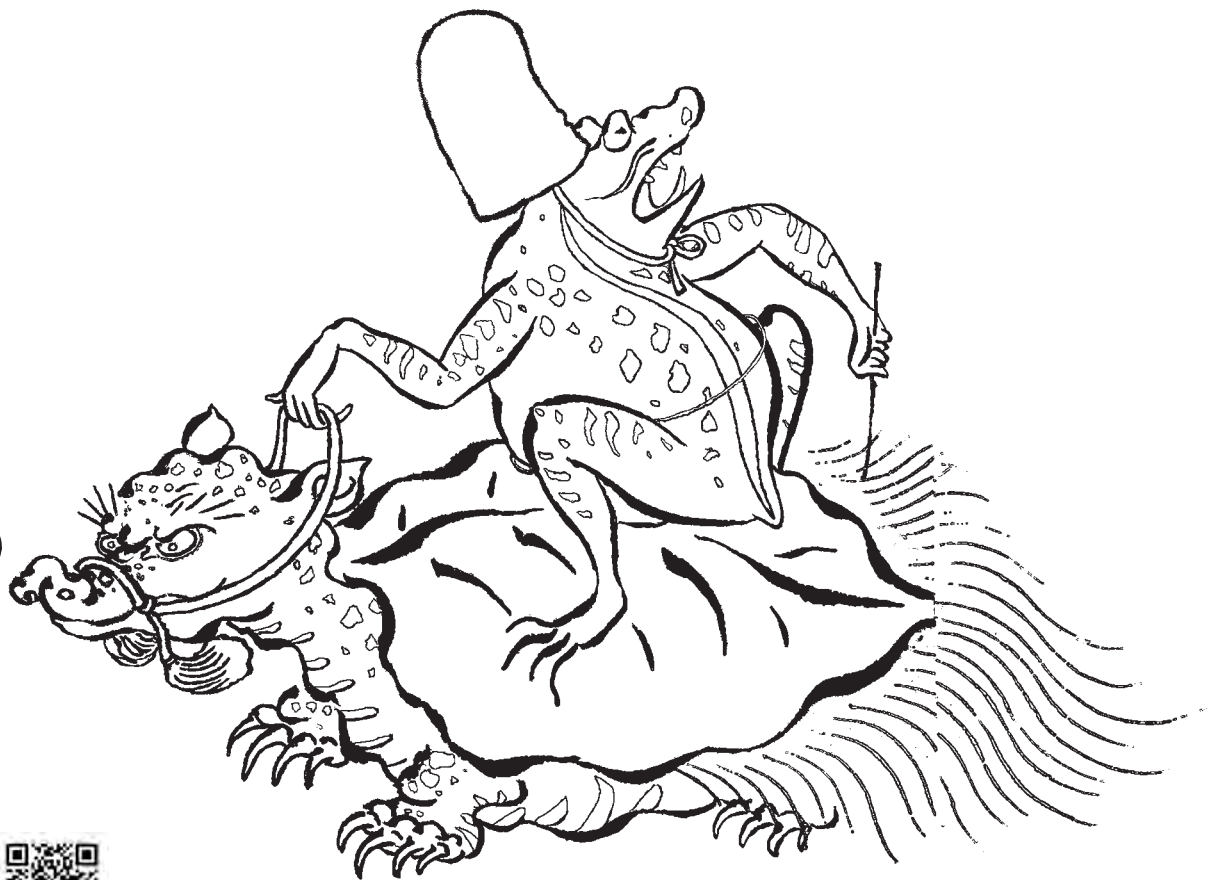




クイズの答え Q1. ①富士山 ②植物園 ③つな ④茶色い電車 ⑤銀閣寺 ⑥大きな赤い鳥居 ⑦山をのぼるジグザグ道 ⑧九州 ⑨送り火をする大文字山
 ⑩宮本武蔵が決闘した場所と伝わる下り松 Q2. A: 徳川家康(とくがわいえやす) B: 豊臣秀吉(とよとみひでよし) Q3. A: 楽器(がっき)の演奏(えんそう) B: すもう

ぬりえ

自由
に
ぬり
か



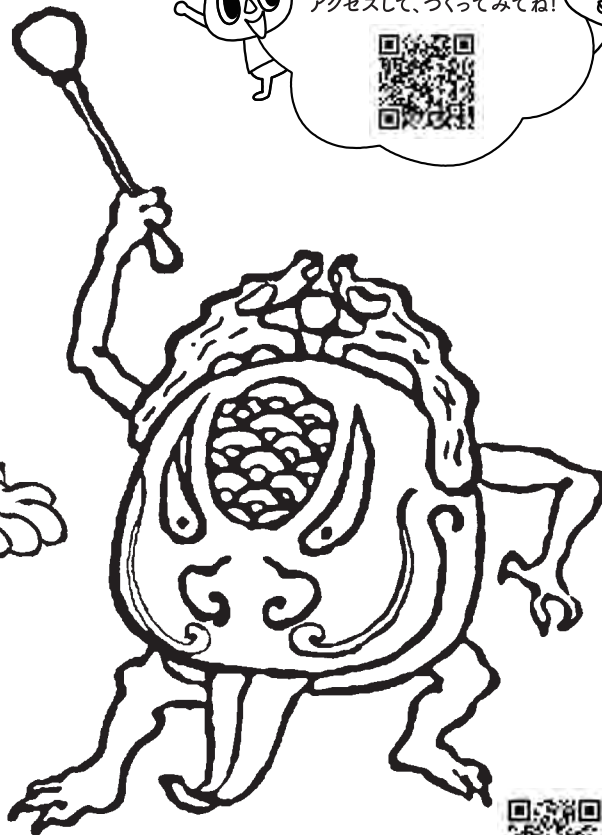
原画(げんが)

ひゃっきのす
『百鬼ノ図』より



原画

ようかいえまき
『妖怪絵巻』より



原画

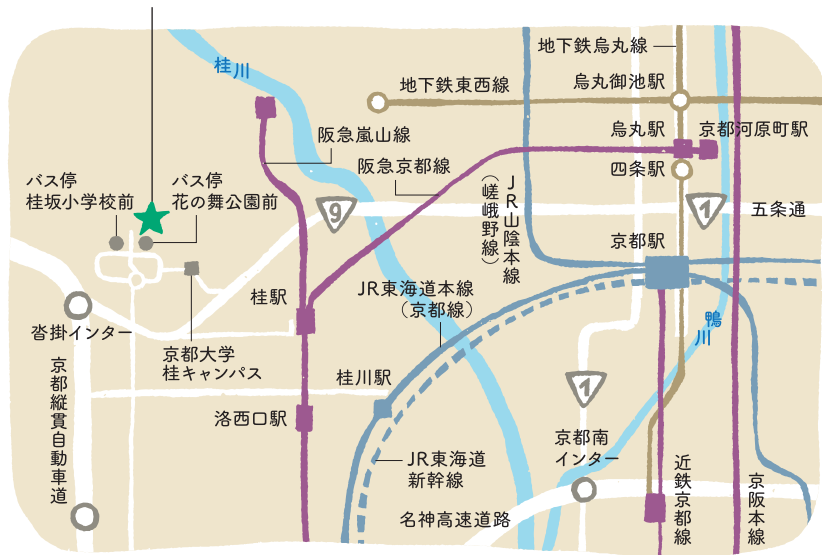
こっけいひやっきやぎようえまき
『滑稽百鬼夜行絵巻』より



ようかいおめんもあるよ!
アクセスして、つくってみてね!



日研(国際日本文化研究センター)



阪急桂駅(西口)から

京都市バス西5・西6系統で約30分
 京阪京都交通バス20・20B系統で約20分
 タクシーで約15分

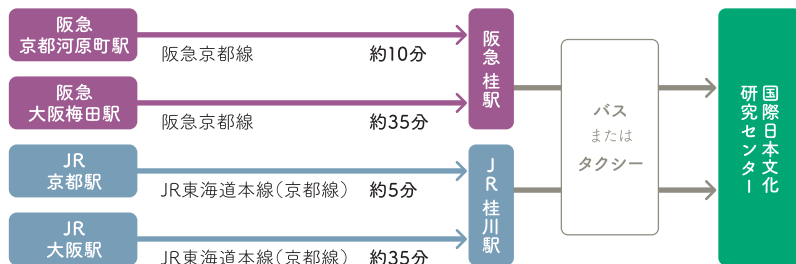
JR京都駅(烏丸中央口)から

京阪京都交通バス21・21A・26系統で約45分
 タクシーで約40分

JR桂川駅から

ヤサカバスで1・6系統で約30分
 タクシーで約20分

※バスは「桂坂小学校前」又は「花の舞公園前」下車で徒歩約5分



大学共同利用機関法人 人間文化研究機構

国際日本文化研究センター

〒610-1192 京都市西京区御陵大枝山町3丁目2番地
<https://www.nichibun.ac.jp/ja/>

国際日本文化研究センター(日研)は、日本の文化や歴史を国際的な連携・協力の下で研究するとともに、世界の日本研究者を支援する大学共同利用機関です。

企画:国際日本文化研究センター 総合情報発信室
 アートディレクション・デザイン:濱野 彩(合同会社SALUT)

日研は、日本文化の研究を支える国際拠点です。